

RAPPORT D'ACTIVITÉ
2020

INSTITUT de 
L'ENGAGEMENT
valorisons les parcours civiques

//
Je me souviens j'avais rencontré une ancienne lauréate qui m'avait dit "Je ne peux pas t'expliquer, mais c'est un truc de dingue, il faut postuler". Et c'est exactement ça.

Julia, lauréate de l'Institut de l'Engagement



ÉDITO

Fin 2019, nous concluons l'éditorial du rapport d'activité de l'Institut de l'Engagement par cette phrase : Merci à tous ceux qui nous aident année après année à relever ces défis et qui nous donnent envie d'en relever de nouveaux, en 2020 et après.

Il y a des défis dont on se passerait volontiers et 2020 nous en a proposé plus que de raison...

La crise que nous avons traversée frappe les jeunes de plein fouet.

Elle a plongé des centaines de milliers de personnes dans la détresse, fait naître de nouvelles barrières, accru des inégalités, fragilisé les situations et les parcours de jeunes déjà en difficulté.

Mais elle a aussi fait naître un formidable élan d'engagement qui a eu un impact décisif. Elle a montré comment, de la mobilisation conjointe de professionnels et bénévoles de tous horizons, naissent des initiatives et des solutions pour renforcer, accompagner, relier, aider, sauver.



Face à cette crise, l'Institut de l'Engagement a continué à innover, grâce à l'engagement de ses partenaires et à celui de ses anciens lauréats, chaque année plus nombreux !

Pour aider des lauréats fragilisés par une crise qui a frappé les jeunes de plein fouet, nous avons renforcé notre accompagnement.

Face à l'impossibilité de faire se rencontrer nos lauréats "en vrai", nous avons créé un programme de rencontres à distance pour maintenir, entre l'Institut et ses lauréats mais aussi entre les lauréats eux-mêmes, les liens qui leur manquaient.

Enfin, pour que l'élan d'engagement né pendant la crise soit valorisé, prolongé, renforcé et donne naissance à de nouvelles solutions, nous avons constitué une promotion "les engagés du Covid-19" avec des lauréats aux profils encore plus divers et qui tous se sont engagés pendant la crise.

Avec cette promotion, l'Institut permet à des initiatives nées dans l'urgence de se développer, fait émerger d'autres initiatives engagées et, toujours, renforce la culture et l'envie d'engagement.

Cette année a été difficile, elle nous a tous marqués. Merci aux lauréats et aux partenaires de l'Institut de nous avoir permis, par leur engagement, d'en tirer aussi le meilleur.

Martin Hirsch, Président
Claire de Mazancourt, Directrice Générale



SOMMAIRE

L'Institut en bref	P6
Qui sommes-nous ?	P10
Chiffres clés	P12
Le conseil d'administration et l'équipe	P14
Une année inédite, des actions exceptionnelles	P16
• Un accompagnement collectif... réinventé	P18
• Le Campus de l'Engagement	P20
• Les Engagés du Covid-19	P22
Notre impact	P24
Des conseils pour tous les candidats	P26
De belles histoires	P28
• Parcours formation	P28
• Parcours professionnel	P30
• Parcours création d'activité	P32
L'engagement des collaborateurs et des bénévoles	P34
Éléments financiers	P38
Merci à tous nos partenaires	P42

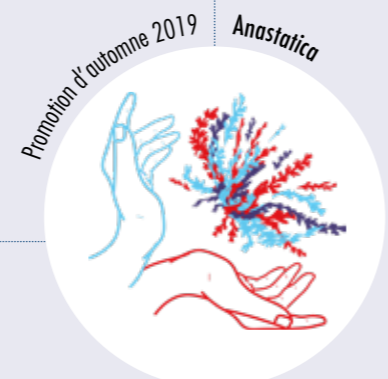
 **L'INSTITUT
EN BREF**



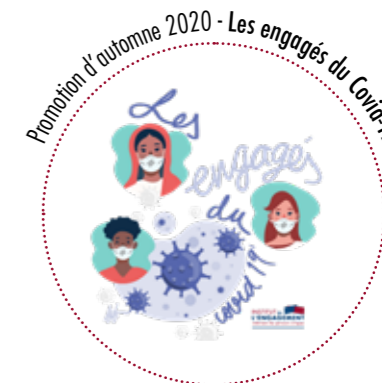
**“ Mon parcours me fermait
les portes. Maintenant,
elles s’ouvrent toutes.”**

Débora, lauréate de l'Institut de l'Engagement

INSTITUT de
L'ENGAGEMENT
valorisons les parcours civiques
engagement.fr



Les promotions de l'Institut



700
nouveaux lauréats

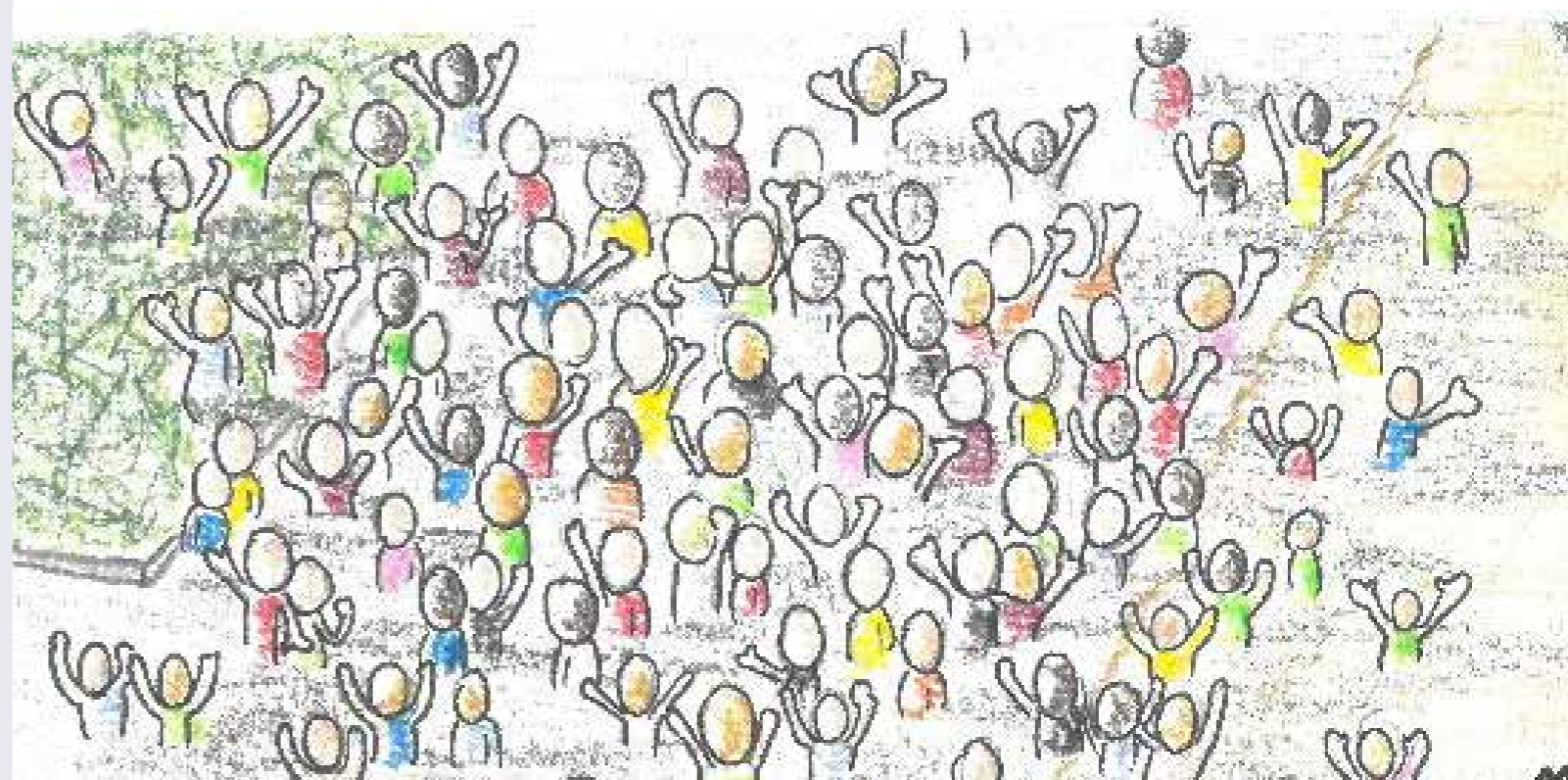
En 2020

2
nouvelles promotions

4 500
lauréats

**de 2012
à 2020**

14
promotions



Qui sommes-nous ?

Nous formons une nouvelle génération, responsable et engagée

Chaque année, des centaines de milliers de jeunes s'engagent, en missions de volontariat ou en tant que bénévoles, partout en France ou à l'étranger. Nombreux sont ceux qui, grâce à cet engagement, se reconstruisent et reconstruisent leur projet d'avenir.

L'Institut de l'Engagement repère ceux qui ont montré lors de cet engagement leurs talents et leur détermination mais dont les projets (reprise de formation, recherche d'emploi ou création de leur propre activité) se heurtent à des barrières scolaires, financières, sociales...

Il leur ouvre les portes et leur permet d'avoir un avenir à la hauteur de leur potentiel.

En les sensibilisant aux grands enjeux du monde contemporain, il forme une nouvelle génération de citoyens responsables et engagés.

Faire tomber les cloisons, construire des ponts

L'Institut accompagne des jeunes qui ont tous types de parcours et tous types de projets.

Il les intègre dans des "promos" dont la diversité fait la richesse.

En miroir à cette diversité, l'Institut engage dans ses actions des partenaires de tous secteurs : entreprises, établissements d'enseignement, collectivités, associations... et des bénévoles de tous horizons. En ouvrant de nouveaux espaces de rencontre et de dialogue entre partenaires, bénévoles et jeunes engagés, l'Institut recrée la confiance et croise les engagements, pour faire naître de nouvelles solutions, durables.

Nos actions :

Pour tous les jeunes engagés

Le dossier de candidature à l'Institut permet à chacun de structurer une réflexion sur son projet d'avenir. La procédure d'admission permet à chacun de bénéficier de conseils personnalisés

Pour les lauréats de l'Institut

Les lauréats de l'Institut bénéficient

> d'un accompagnement individuel

- Suivi par un chargé d'accompagnement professionnel, salarié de l'Institut
- Mises en relation ponctuelles ou dans la durée (mentorat) avec des partenaires et bénévoles
- Soutien financier (au cas par cas, sur critères sociaux, en complément des dispositifs existants)

> d'une voie d'accès spécifique pour entrer dans les formations proposées dans les établissements d'enseignement partenaires

> d'un accompagnement collectif, lors des "Universités de l'Engagement" et tout au long de l'année :

- Intégration dans une "promo", premier réseau d'échanges, d'entraide et d'engagement
- Ateliers
- Conférences-débats avec des personnalités de premier plan, autour de grands enjeux du monde contemporain

Le Campus de l'Engagement

Le Campus de l'Engagement permet aux lauréats et aux entreprises partenaires de travailler ensemble sur des sujets proposés par les unes ou par les autres, pour partager les engagements, faire tomber les préjugés et construire des solutions durables.



Une présence nationale

L'Institut a continué en 2020 à renforcer son implantation territoriale pour, avec ses partenaires, apporter le meilleur appui à ses lauréats.

Après l'Université de l'Engagement organisée à La Rochelle en janvier, les contraintes sanitaires n'ont plus permis l'organisation de rencontres sur le territoire entre lauréats et partenaires.

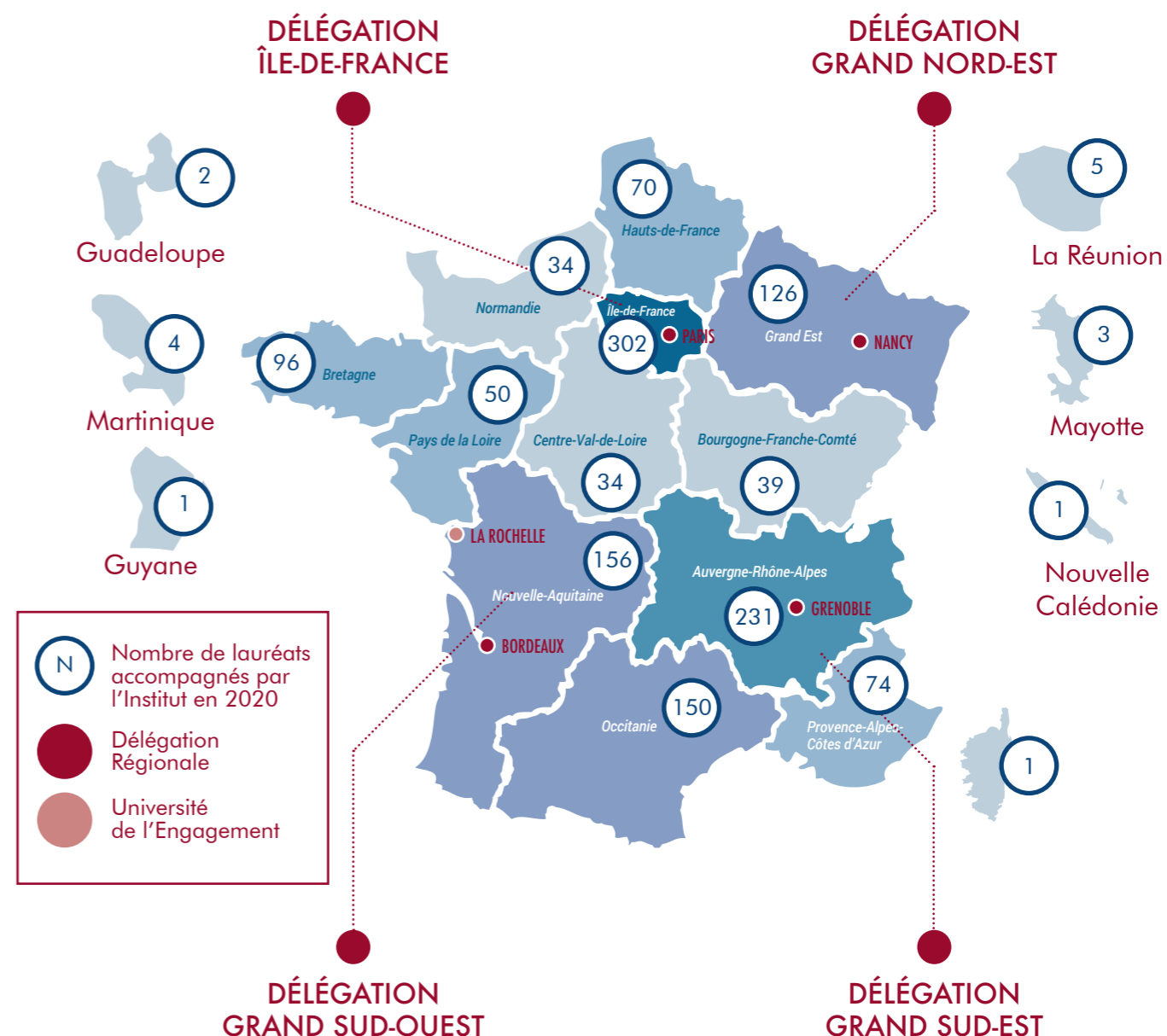
Pour compenser ce manque, l'Institut a proposé aux lauréats et anciens lauréats géographiquement proches de se retrouver, lors de rencontres virtuelles animées par l'Institut ou par d'anciens lauréats.

Pour les partenaires, les entretiens d'admission en visioconférence ont été l'occasion d'échanges d'expérience d'une région à l'autre.

Enfin, partenaires et bénévoles de toute la France ont pu proposer des ateliers en ligne et rencontrer des lauréats, sans contrainte de lieu.

Ce maintien des liens sur le territoire reste une priorité pour l'Institut

Répartition par région des lauréats accompagnés par l'Institut de l'Engagement en 2020



Chiffres Clés

1/ Nos lauréats

1 685

Entretiens personnalisés
proposés dans le cadre de
la procédure d'admission.

1 384

Lauréats accompagnés
sur l'année 2020



Profils des lauréats accompagnés en 2020



GENRE

Hommes : 28%
Femmes : 72%



PRINCIPAUX TYPES DE PARCOURS

Formation et alternance : 69%
Création d'activité : 17%
Professionnel : 11%



ÂGE

Promotion de Printemps 2020

- 19 ans : 5%
20 - 24 ans : 70%
25 - 29 ans : 25%

Promotion Les Engagés du covid-19, ouverte exceptionnellement sans condition d'âge

- 19 ans : 5%
20 - 24 ans : 48%
25 - 29 ans : 28%
30 - 45 ans : 12%
+ 45 ans : 7%

Chiffres Clés

2/ Les résultats de nos lauréats

92 %

des lauréats ont validé leur année d'études,
trouvé un emploi stable ou progressé dans
leur création d'activité

LE DÉTAILS PAR PARCOURS

93 %

ont validé leur année d'étude

82 %

ont trouvé un emploi stable
(CDI ou CDD de + de 6 mois)

92 %

ont avancé dans leur parcours
de création d'activité



Dessins réalisés par **Margaux Vaast**,
lauréate de la promotion de printemps 2016, Illustratrice.

Le Conseil d'administration



Conseil d'administration

Martin Hirsch (Président et co-fondateur),
Directeur général de l'AP-HP

Pierre Mathiot (Secrétaire),
Directeur de Sciences Po Lille

Louis Godron (Trésorier),
Président d'Argos Wityu

Béatrice Angrand,
Présidente de l'Agence du Service Civique

Jean-François Balaudé,
Président de l'Établissement Public Condorcet

Nadia Bellaoui,
Personnalité qualifiée

Catherine Biettron (Administratrice déléguée au développement),
Personnalité qualifiée

Azad Baburoglu,
Co-founder & CEO French Tess,
Lauréat de l'Institut de l'Engagement

Youssef Bouya,
Lauréat de l'Institut de l'Engagement

Isabelle Giordano,
Personnalité qualifiée

Patrice Houdayer,
Directeur adjoint de SKEMA Business School

Bernard Le Masson,
Personnalité qualifiée

Hervé Létang,
Chargé de mission au Conseil Départemental des Yvelines

Mathieu Riché,
Directeur de la RSE du Groupe Casino

Hervé Schricke,
Invité permanent

Olivier Weill,
Invité permanent

L'équipe

Comité de Direction

Claire de Mazancourt,
Directrice générale et co-fondatrice

Marc Germanangue,
Directeur général adjoint et Directeur pédagogique

Sophie Charton,
Directrice des affaires générales

Gabrielle Fischer,
Directrice des partenariats et de la communication

Inès d'Erceville,
Déléguée régionale Grand Sud-Ouest

Marjolaine Curis,
Déléguée régionale Grand Sud-Est

N,
Délégué régional Grand Nord-Est

Partenariats et Communication

Sarah Douzi,
Responsable mécénat

Mathieu Schenk,
Responsable mobilisation des communautés

Loona Viciano,
Chargée des partenariats et de la communication

Chargés d'accompagnement

Olivier Blaise
Myriam Genel
Vanessa Kaminski
Mélanie de Laleu
Marie Massoud
Anaïs Moutier-Lopet
Edouard Pénide
Nicolas Tauzin
François Tocqueville
Maëlle Wenk

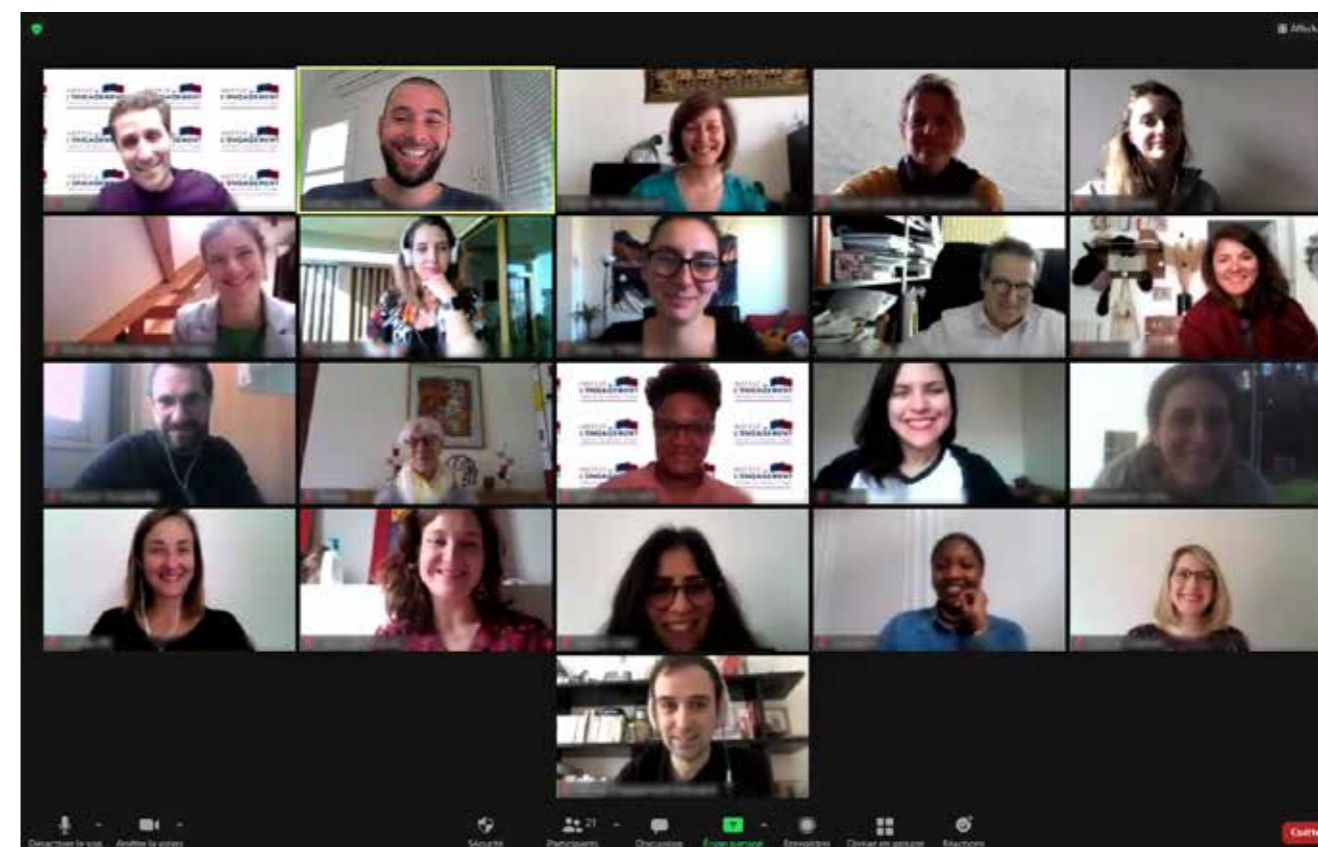
Affaires Générales

Oudiatou Dembele,
Chargée de mission

Houda Jallali,
Chargée de gestion

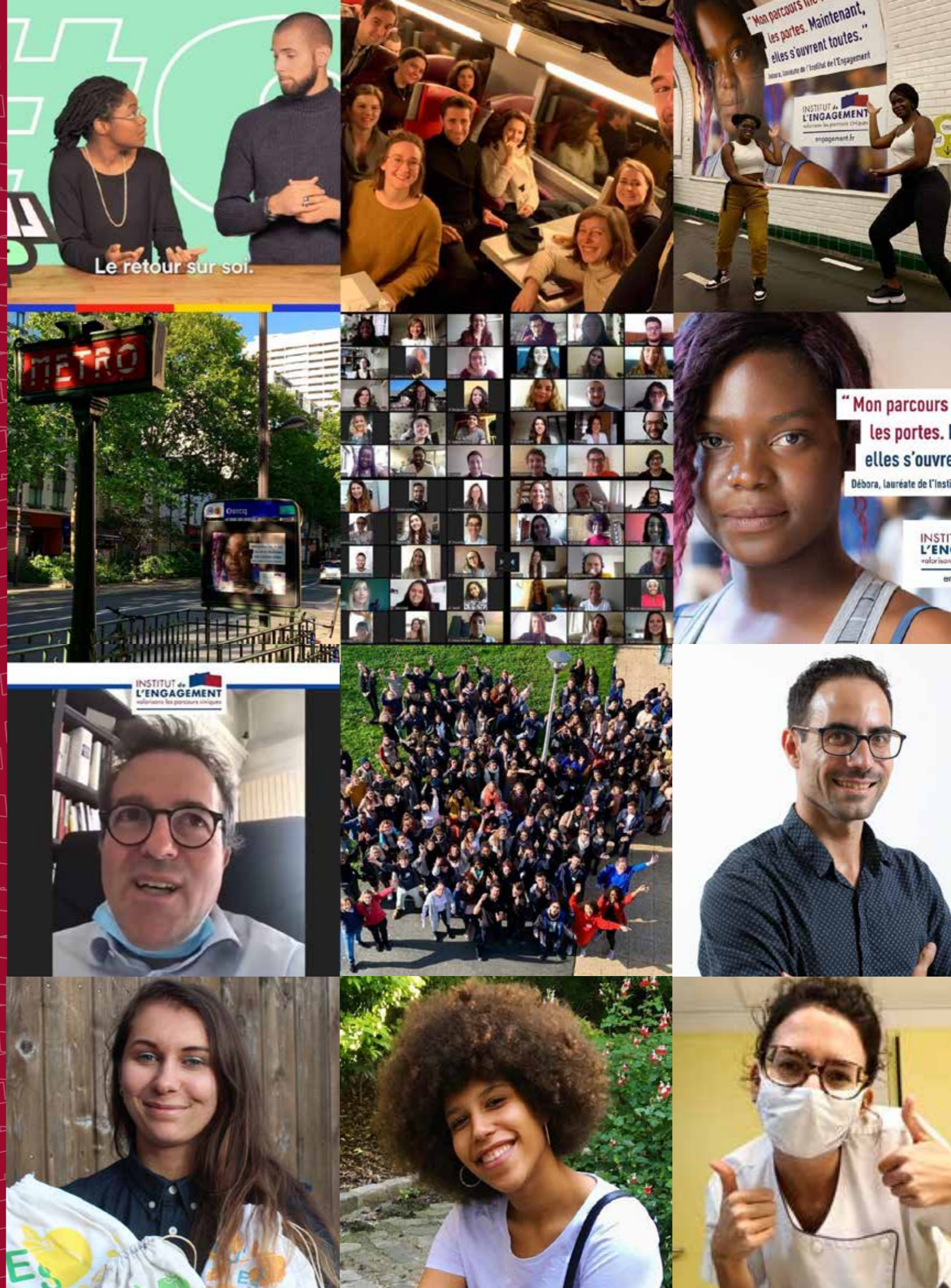
Juliette Prévost-Ruffini,
Responsable administrative des relations partenaires et de la gouvernance

Mélissa Tritto,
Chargée de mission logistique événementielle





**UNE ANNÉE INÉDITE,
DES ACTIONS
EXCEPTIONNELLES**





Un accompagnement collectif... réinventé

Janvier 2020 : tout avait pourtant bien commencé ...

...avec la 33^{ème} Université de l'Engagement qui a réuni sur 6 jours, du 24 au 29 janvier à La Rochelle, plus de 140 lauréats et 50 intervenants.

12 conférences, 50 ateliers, un forum "Orientation, formation, métiers", un déjeuner qui a permis d'accueillir les partenaires régionaux en présence du Conseil Régional Nouvelle Aquitaine, premier partenaire de l'Institut dans la région et la satisfaction des lauréats (96% d'entre eux ont donné une note supérieure ou égale à 8/10 à cette Université).



"C'était un bon exercice et j'ai eu beaucoup de retours de lauréats après la projection (ce qui montre que ce type de travail libère la parole), c'était vraiment un échange enrichissant pour moi !" *Océane Lerouge, réalisatrice conférencière*

"Cette semaine a fait toute la différence dans ma manière d'aborder mon avenir proche et moins proche, un véritable déclic. Je suis beaucoup plus confiante, j'ai aussi beaucoup plus confiance en moi (et ce n'est pas une chose facile)." *Djenaba Diame, lauréate*

CHIFFRES CLÉS

1 239

lauréats inscrits

471

partenaires inscrits

89

intervenants

89 + 15

ateliers conférences
(dont 2 projections)

Avril et juin 2020 : les premières e-Universités de l'Engagement

La crise et le premier confinement ont fragilisé les lauréats. Face à cette situation, il était impératif de renforcer l'accompagnement, alors même que la situation sanitaire interdisait l'organisation des Universités initialement prévues à Nancy en mai et Autrans en juillet. Pour maintenir le lien entre les lauréats et l'Institut, pour les renforcer entre les lauréats eux-mêmes, et pour préserver les opportunités de rencontres entre lauréats et partenaires de l'Institut, l'Institut a mis en place en quelques semaines ses premières e-Universités de l'Engagement. Pour la première fois, les événements proposés par l'Institut ont pu être ouverts à un public élargi aux partenaires, aux bénévoles et aux anciens lauréats. Ces e-Universités ont été un succès.



L'institut, c'est trop top !! Je continuerai à m'engager à chaque fois que je le pourrai ! Merci pour les cinés débats, conférences en ligne, etc... S'instruire est une liberté que le Covid ne nous aura pas enlevé.

Vérane Pieplu, lauréate



A partir de septembre 2020 : un programme continu d'accompagnement collectif à distance

Face à une crise qui s'installait dans la durée, l'Institut a totalement reconstruit son accompagnement à distance. Les objectifs : tirer le meilleur parti des nouveaux modes de travail et d'échanges pour réussir à apporter plus aux lauréats, dans des conditions dégradées par les contraintes sanitaires.

L'Institut a ainsi déployé une nouvelle offre pédagogique, à distance, en continu. Il a mis en place l'organisation et les outils qui lui ont permis de proposer ateliers, conférences-débat, e-forum métiers, e-forum création d'activité. Un partenariat spécifique a été construit entre l'Institut de l'Engagement et l'association Cinéma pour tous, avec les moyens techniques proposés par l'entreprise La 25^{ème}Heure, pour proposer des séances de ciné-débat dans une salle virtuelle. Avec l'appui des chargés d'accompagnement de l'Institut, les lauréats se sont emparés de cette offre qui leur a permis de continuer à muscler leur parcours et de préserver voire développer des liens sociaux mis à mal par la crise.

Cette nouvelle offre, qui a permis de toucher aussi les lauréats les plus éloignés en levant les contraintes géographiques ou d'accessibilité, ouvre des perspectives même au-delà de la crise de 2020.



J'apprécie beaucoup les ciné-débats de l'Institut de l'Engagement parce que je découvre à chaque fois un film que je n'aurais pas regardé de moi-même.

Témoignage d'un lauréat suite à un ciné-débat



CHIFFRES CLÉS

142

lauréats participants

52

intervenants

49 + 12

ateliers conférences
(dont 3 projections)

2

forums



Dessins réalisés par **Margaux Vaast**, lauréate de la promotion de printemps 2016, Illustratrice.

Le Campus de l'Engagement

Notre conviction est que des jeunes peuvent apprendre aux entreprises et des entreprises peuvent surprendre des jeunes. Notre objectif : qu'aucun participant ne reparte de ce campus avec les mêmes idées qu'à son arrivée. Beaucoup de fraîcheur, beaucoup de professionnalisme, beaucoup d'engagement, beaucoup d'enthousiasme, un zeste de sérieux, un grand sens du partage et suffisamment de place à l'inattendu, tels sont les ingrédients qui permettront d'atteindre cet objectif

Martin Hirsch

Le Campus de l'Engagement, qu'est-ce que c'est ?

Si les entreprises et leurs collaborateurs sont souvent sollicités pour conseiller les jeunes et leur ouvrir des portes, les jeunes ont également beaucoup à apporter aux entreprises.

Les jeunes consomment autrement, choisissent leurs employeurs autrement, attendent des entreprises qu'elles prennent leur part pour traiter les enjeux sociaux et environnementaux. Et ils se méfient parfois des entreprises. Les entreprises veulent répondre à ces attentes mais ne sont pas sûres de les comprendre et ont difficilement accès à des jeunes talents aussi divers que les lauréats de l'Institut. Multiplions les rencontres et répondons ensemble à tous ces enjeux.

Lancé en 2019, le Campus de l'Engagement est l'opportunité pour les lauréats d'échanger avec des collaborateurs d'entreprises partenaires sur des enjeux propres au monde de l'entreprise, d'apporter leur vision et leurs idées, dans le cadre d'ateliers d'intelligence collective/brainstorming.

Lors d'un Campus de l'Engagement, les entreprises peuvent soumettre des questions à des jeunes, tester des actions, jeunes et entreprises participent aux mêmes ateliers, tables rondes. Les jeunes exposent leurs projets, leurs envies, leurs réalisations, leur vision du monde.

Trouver des solutions durables et construire avec les entreprises des engagements partagés.

1 mot pour décrire l'Institut de l'Engagement

Engagement
LES Tremplin
Partage JEUNES
Innovant
Soutenir MARCHÉ
POUR PIED soutenir
jeunes Accompagner

Nuage de mots réalisé à l'occasion d'un atelier campus

Cet atelier m'a fait comprendre les difficultés auxquelles une entreprise doit faire face pour concilier le rendement et l'humain, et cela fait comprendre que ce n'est pas si facile et qu'on ne peut pas toujours leur taper sur les doigts.

Un lauréat suite à sa participation à l'atelier jeu de rôle sur la transition énergétique

L'e-Campus de l'Engagement, un format innovant

Face à la crise sanitaire et dans l'impossibilité de réunir, en présence, des centaines de collaborateurs d'entreprises et de lauréats, l'Institut de l'Engagement a innové et créé l'e-Campus de l'Engagement : des e-ateliers sur mesure, où collaborateurs d'entreprises et lauréats se retrouvent pour partager leurs idées et innover sur les sujets proposés par l'entreprise. Brainstorming, études de cas, réaction à chaud à une idée de l'entreprise, propositions d'action, etc.

L'E-CAMPUS DE L'ENGAGEMENT EN 2020 C'EST

194

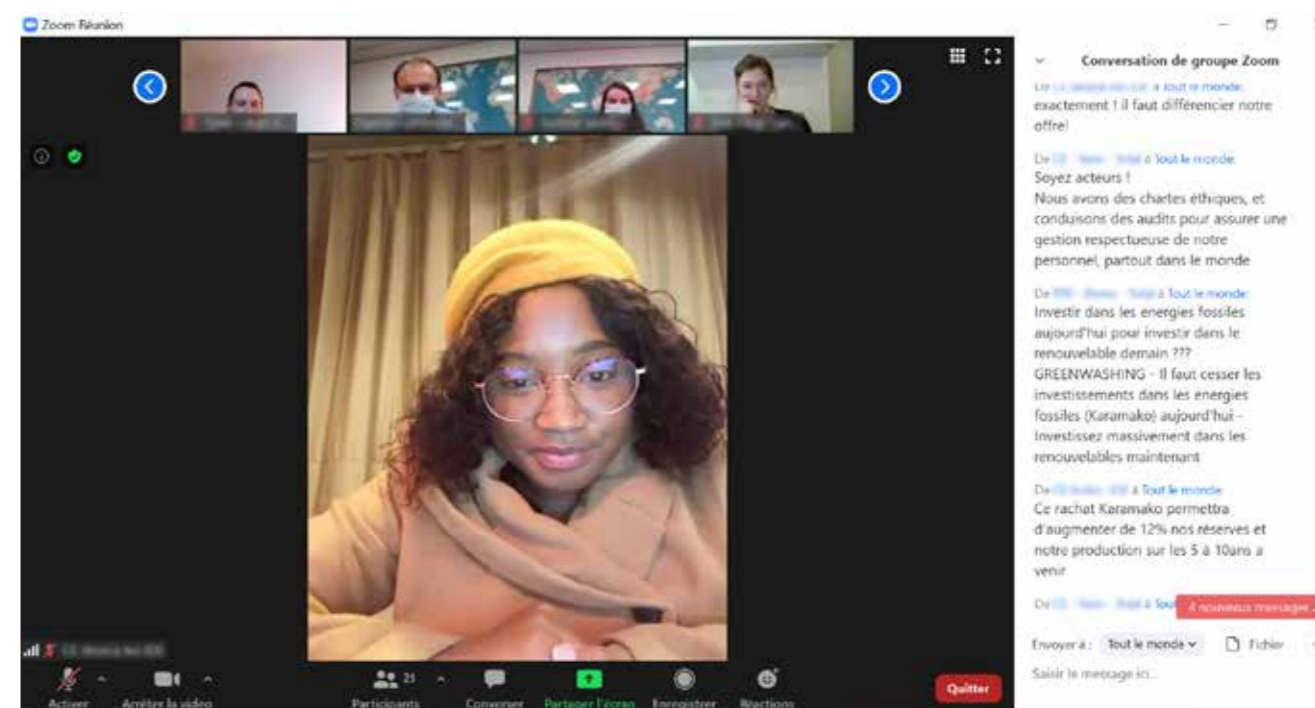
participations de lauréats

57

collaborateurs mobilisés

Quelques thématiques abordées lors du e-Campus de l'Engagement :

- > **Média et Communication Responsable** : co-construire des outils et des solutions permettant de diminuer l'empreinte carbone des annonceurs et des médias
- > **Comment déclinier en France la raison d'être d'une entreprise multinationale ?**
- > **Jeu de rôle transition énergétique** : découvrir les enjeux de la transition énergétique et les rouages de la négociation entre grande entreprise et parties prenantes
- > **Challenge RSE** : imaginer toutes les actions concrètes que l'entreprise pourrait mettre en place pour concrétiser sa politique RSE



Les engagés du Covid-19

Quelques portraits de lauréats



Paul et Marguerite DE LIVRON

Paul est ingénieur ; Marguerite est psychomotricienne. Ils sont frère et sœur et ont créé, ensemble, pendant la crise, les histoires de "Coco le Virus" : le coronavirus expliqué aux enfants, une BD pour illustrer la crise Covid (cocovirus.net) et ses conséquences.

Largement diffusées sur le net et traduites dans plusieurs langues, leurs planches illustrées sont aujourd'hui publiées.

Paul et Marguerite souhaitent continuer à développer cette activité en créant des BD qui vulgarisent les sujets sociétaux et les rendent compréhensibles aux petits. Leur prochain sujet est le handisport.



Emmanuel VANOLI

Ingénieur spécialisé dans la mécanique des fluides et l'aérodynamique, Emmanuel travaille depuis 10 ans dans le domaine de la simulation d'écoulement d'air. Après l'hospitalisation de sa grand-mère, touchée par le Covid, dans un établissement accueillant une zone Covid et un Ehpad, Emmanuel a réalisé une simulation de la circulation de l'air contaminé et proposé des solutions simples pour limiter la contagion (par exemple en ouvrant des portes ou des fenêtres à des endroits précis). Son projet est désormais de porter ce sujet de qualité d'air dans d'autres hôpitaux bien sûr mais aussi dans d'autres lieux d'accueil du public (salles de spectacle, transports en commun, etc).



Amélie RIFFAUD

Pour Amélie, jeune maman qui, après une formation juridique, a travaillé dans le domaine du droit, la crise a été un déclencheur dans son projet de devenir infirmière. Pendant le confinement, Amélie s'est engagée auprès des soignants, en allant faire le ménage dans des hôpitaux. A la sortie du confinement, Amélie a souhaité continuer à apprendre, elle est devenue aide-soignante dans un EHPAD.

Aujourd'hui assistante médicale à mi-temps, elle souhaite trouver un autre mi-temps dans un établissement de soin ou auprès de personnes âgées. Elle souhaite aussi participer à une réflexion collective autour de l'engagement auprès des personnes âgées isolées, en temps de crise ou en temps normal.

On en parle dans la presse



Les Engagés du Covid-19 : une promotion exceptionnelle

Face à la crise du covid-19, la France a vu naître un formidable élan d'engagement : des centaines de milliers de volontaires ont fabriqué des masques, sont allés au-devant des populations les plus vulnérables, ont cuisiné pour les soignants, ont apporté un soutien scolaire aux jeunes en risque de décrochage, ont contribué à maintenir un niveau de production face aux besoins...

Parce que cet engagement a eu et aura un impact décisif, l'Institut de l'Engagement a lancé une promotion spéciale "Les engagés du covid-19" pour que cet élan d'engagement et les innovations qui en sont nées soient valorisés, prolongés, consolidés, renforcés et donnent naissance à de nouvelles solutions.

Pour la première fois depuis sa création, l'Institut de l'Engagement a ouvert son accompagnement, sans limite d'âge, à toute personne de 16 ans et plus qui s'est engagée pendant la crise et souhaite donner une suite à cet engagement.

Un accompagnement innovant

En plus des parcours "classiques" formation, emploi et création d'activité, l'Institut a proposé, en réponse aux besoins de ces lauréats, des parcours complémentaires, destinés à ceux qui sont venus chercher des échanges et des partages d'idées et d'engagement plutôt qu'un appui dans la construction de leur propre projet. Dans ce cadre, 5 groupes de travail ont été montés, autour des thèmes suivants :

- > Égalité femmes/hommes dans l'insertion professionnelle (groupe porté avec le Laboratoire de l'Égalité)
- > Covid, vaccins, fake news et complotisme
- > Résilience, Adaptations et Transitions
- > Faciliter l'engagement
- > Lien social et lutte contre les précarités : faire société en temps de crises

CHIFFRES CLÉS

200 LAURÉATS

16 à 61
ans dont

70%
de moins de 30 ans

60%
engagés hors du cadre
du Service Civique

63%
de femmes

CHIFFRES CLÉS

PARCOURS CHOISIS

41%
parcours création d'activité

37%
formation et alternance

13%
parcours réflexion collective
ou poursuite de l'engagement

9%
parcours professionnel





NOTRE IMPACT



Des conseils pour tous les candidats

CHIFFRES CLÉS

2 056

dossiers reçus

260

journées de jury

1 500

bénévoles ou partenaires mobilisés

1 685

inscrits aux entretiens personnalisés

Des visios inspirantes entre candidats et bénévoles



La procédure d'admission : en présence puis à distance

Un grand merci à vous pour cette belle journée et ces échanges tellement inspirants.

Nous avons vraiment eu de belles "pépites"

Hélène Le Goff, Responsable Régionale Engagement chez BNPP

La procédure d'admission à l'Institut de l'Engagement permet à chaque jeune de structurer sa réflexion sur son projet d'avenir puis de bénéficier de conseils personnalisés sur la base du dossier de candidature et des entretiens face à 3 à 5 "coachs". Partenaires ou bénévoles mobilisés aux côtés de l'Institut, ces "coachs" prennent une journée pour écouter ces jeunes, leur donner des conseils, faire miroir à leurs interrogations, leur donner confiance.

Près de 1700 entretiens ont été organisés. D'abord en présence dans 24 villes en France, les entretiens ont dû être menés en visioconférence à compter du premier confinement.

Les dossiers sont assez surprenants. On dirait parfois des livres poignants en termes de franchise et d'ouverture sur une histoire personnelle. Merci à l'Institut de l'Engagement de nous avoir permis de lire ces histoires.

Benoît Blondet, Directeur de Mission chez Harmonie Mutuelle

Des conseils pour tous les candidats

Depuis sa création, l'Institut propose à ceux qui ne sont pas devenus lauréats à l'issue de la procédure d'admission de recevoir des conseils personnalisés, en fonction de leur situation et de leur projet.

Depuis 2019, l'Institut a renforcé cette action en développant, à l'attention de ces jeunes, des outils accessibles en ligne.

En 2020, de nouveaux outils en ligne pour tous les candidats

En 2020, tous les candidats reçus en entretien mais non admis ont été informés de la possibilité de bénéficier de conseils personnalisés et aussi, grâce à un partenariat avec IBM, de l'accès à la plateforme Skillsbuild, plateforme de formations en ligne.

Comme chaque année, la procédure d'admission à l'Institut a permis de repérer des jeunes motivés, porteurs de projets ambitieux.

Exigeante, cette procédure ne discrimine ni sur le niveau de diplôme ni sur le genre ni sur l'origine sociale ou géographique.

Je vous remercie de m'avoir répondu aussi vite et aussi précisément. L'échange vidéo ainsi que ce retour me sont réellement enrichissants. Je vous souhaite une bonne continuation, vous êtes de véritables créateurs d'opportunités et de carrières et j'espère que vous le resterez encore. Tous les conseils que vous m'avez donnés ne resteront pas vains.

Yacine, candidat à la promotion d'automne 2020

A l'issue de cette procédure d'admission, l'Institut a accueilli 700 nouveaux lauréats, engagés et déterminés à réaliser leur projet d'avenir.

De belles histoires

Parcours formation

RAPHAËLE, LAURÉATE PROMOTION DE PRINTEMPS 2020, PARCOURS FORMATION

Malgré d'importants problèmes de santé et une hospitalisation, Raphaële, très bonne élève, a réussi à avoir son bac, mais n'a pas pu passer les concours des grandes écoles. Elle s'oriente vers une formation courte et enchaîne les petits boulots. "Quand tu voulais préparer Sciences Po et que tu finis caissière...tu tombes de haut", dit-elle. Après

une introspection, Raphaële décide de servir l'intérêt général et s'oriente vers un Service Civique, qui lui donne envie de travailler dans l'ESS. A la fin de son volontariat, elle candidate à l'Institut de l'Engagement pour être accompagnée dans la reprise de ses études. Elle a démarré à la rentrée 2020 un Master ESS.



Parcours formation

180

établissements
de formation
partenaires
en 2020

Grâce à 180 établissements partenaires, l'Institut construit des passerelles permettant la valorisation des parcours civiques des lauréats et les accompagne dans le succès de leurs études.



(...) tout va bien je tenais à vous remercier pour votre soutien et votre appui car je n'ai jamais été aussi heureux de ma vie, je vais en cours avec la soif d'apprendre et l'envie de réussite(...)

Mourad, lauréat promotion de Printemps 2018, titulaire d'un BTS, il a repris ses études après une période dans la vie active. Il s'adresse à son parrain.



TRÉSOR, LAURÉAT PROMOTION DE PRINTEMPS 2019, PARCOURS FORMATION



Trésor est parti du Cameroun pour l'Italie à 18 ans, seul. Il se lance dans une Prépa Télécom de deux ans mais doit abandonner suite à des problèmes de santé.

Trésor se tourne alors vers le bénévolat, et décide de s'engager à Pise pour aider à l'intégration des étudiants étrangers et l'accompagnement des primo arrivants (le tout en italien et en Français).

Après cette expérience, Trésor part pour la France où il a de la famille et continue de s'engager, cette fois dans un Service Civique à la Maison de la Métropole de Lyon, sur le thème de la fracture numérique. C'est un univers qui l'intéresse et Trésor sait qu'il aimerait poursuivre des études dans cette voie, mais son parcours atypique lui ferme les portes.

L'Institut de l'Engagement l'accompagne dans sa candidature à l'ESILV (École supérieure d'ingénieurs Léonard-de-Vinci) que Trésor arrive à intégrer en 1ère année de Bachelor dans l'ingénierie numérique.

De belles histoires

Parcours professionnel



Nous diffusons régulièrement des offres de stages et/ou d'emplois à l'Institut de l'Engagement. Les retours sur les candidats recrutés sont toujours excellents

Alicia FORNER, Human Capital Officer, Tikehau Investment Management



BOCHRA, LAURÉATE PROMOTION 2014



“Depuis décembre 2020, je travaille comme collaboratrice parlementaire à l'Assemblée Nationale, auprès de la Députée-Questeure Laurianne Rossi, députée de Bagneux, Malakoff et Montrouge. ! [...].

Comme toujours, je remercie l'Institut d'exister, de nous offrir toutes ces nombreuses opportunités, de précieux conseils (oui je me répète !), un riche réseau et des événements super cools.”

Parcours professionnel

Les chargés d'accompagnement aident les lauréats dans la clarification de leur projet professionnel et la mise en valeur de leurs compétences ; ils les outillent pour leur recherche d'emploi et les préparent pour les entretiens d'embauche. Les lauréats bénéficient de mises en relation avec des professionnels de structures partenaires, notamment pour des enquêtes métier. L'Institut met ses lauréats en capacité de se projeter dans leur futur métier.



Grâce à l'Institut de l'Engagement, j'ai détruit la barrière invisible, celle qui m'empêchait d'avancer.

Léah, lauréate promotion automne 2018

LÉAH, LAURÉATE PROMOTION D'AUTOMNE 2018

En licence à l'Université, Léah se retrouve en échec scolaire et face à une crise existentielle, pleine de doutes.

Elle frôle la dépression, et raccroche les wagons grâce à un Service Civique à la ville de Bussy Saint Georges.

Au service jeunesse de sa ville, elle est en mission sur des sujets autour de l'expression de la jeunesse, elle bouillonne d'idées et se renseigne “à fond” sur les opportunités pour les jeunes.

Elle découvre l'Institut de l'Engagement. Elle recherche à l'époque un accompagnement sur son projet d'association : une association pour venir en aide aux jeunes de 16 à 25 ans qui manquent de confiance en eux, via l'esprit entrepreneurial et la pratique artistique : “Level U”.

Elle est accompagnée par l'Institut sur ce projet en même temps que sur sa reprise d'étude. L'Institut l'aide à entrer en alternance au Club FACE Seine Saint Denis dans le cadre de sa licence professionnelle. Son alternance s'est aujourd'hui transformée en CDI.

En parallèle de son travail et bien loin de l'échec scolaire qu'elle avait vécu, Leah a aussi décroché une équivalence pour intégrer un Master “Communication Numérique et conduite de projet”



De belles histoires

Parcours création d'activité

MARION, LAURÉATE PROMOTION DE PRINTEMPS 2020, PARCOURS CRÉATION D'ACTIVITÉ



Marion est malvoyante depuis l'enfance. Après une licence en sciences de l'éducation, elle a abandonné un master Métiers de l'Enseignement, de l'Éducation et de la Formation (MEEF) après s'être rendue compte qu'elle devrait être sans cesse accompagnée pour enseigner, alors qu'elle souhaite être indépendante.

Elle a convaincu un EHPAD de demander l'agrément permettant à l'établissement d'accueillir des volontaires en Service Civique, et de créer sa mission de Service Civique de massage pour le personnel et les pensionnaires. Cette période lui a permis d'éprouver, avant même de l'avoir lancé, le projet de création d'activité qui lui trottait dans la tête. Elle peut mesurer le bien-être que ces massages apportent.

Face à de grandes difficultés, liées à son handicap, pour décrocher un emploi, elle commence à envisager l'entrepreneuriat, tout en passant un diplôme de "Praticien bien-être" adapté à son handicap.

Suite à son Service Civique, elle candidate à l'Institut de l'Engagement afin d'être accompagnée dans son projet de création d'activité de massage pour salariés d'entreprises de sa ville.

Elle a besoin d'un accompagnement méthodologique pour lancer son projet et espère aussi pouvoir communiquer avec le réseau d'entreprises partenaires de l'Institut. Son accompagnement lui a permis de travailler sur la prospection commerciale, de bénéficier d'un soutien moral nécessaire pendant la crise et de conseils sur sa communication prodigués par une mentor qui l'a conseillée plus spécifiquement sur sa communication.

Depuis janvier 2021, Marion a une quinzaine de contrats, elle avance toujours avec positivité, chaleur et bienveillance, et a su faire de son handicap un atout.

Parcours création d'activité

Les lauréats porteurs de projets de création d'activité bénéficient pendant deux ans d'un accompagnement complet avec notamment des mises en relation ciblées avec des personnes et structures de l'écosystème de partenaires de l'Institut qui peuvent les aider à aller "plus loin, plus haut, plus vite, plus fort" dans leur projet, avec la mise en place d'ateliers dédiés (comptabilité, business plan, design thinking...), des bourses coup de pouce ciblées pour l'étude de l'idée, le lancement ou le développement de l'activité ; des conseils et des pistes pour trouver des financements



Ce qui me frappe à chaque fois que j'interviens auprès des lauréats en parcours créa, c'est l'attention très forte qu'ils portent à tous les conseils (...) (...) tout est (...) analysé en temps réel et les questions fusent!

Aurélié Giraud, CEO, louverunmanager.com



CHIFFRES CLÉS PARCOURS CRÉA

280

lauréats accompagnés en parcours création d'activité

70%

des lauréats porteurs de projet de création d'activité sont des femmes

15%

viennent des QPV ou de zones rurales

MOUSSA, LAURÉAT PROMOTION D'AUTOMNE 2018, PARCOURS CRÉATION D'ACTIVITÉ

Avant l'Institut de l'Engagement Moussa avait déjà créé sa propre association de Jeunes pour le Développement à Bagnolet (AJDB) dont l'ambition est de pousser les jeunes dans un premier engagement, afin de faire d'eux des citoyens responsables. Moussa est parti de loin : après une scolarité chaotique, il avait arrêté l'école à 15 ans.

Moussa a postulé à l'Institut de l'Engagement avec l'ambition de créer une deuxième association : l'industrie des talents. Cette association a pour objectif de permettre aux jeunes de 16 à 25 ans de prendre conscience de leurs capacités, de leurs compétences et de les aider à les développer pour mieux intégrer la vie active ou les études supérieures.



L'Institut a fait bénéficier Moussa de son réseau et l'a incité à participer au Prix de la Fondation Deloitte ; il a obtenu le Prix de meilleur espoir.

Aujourd'hui Moussa continue d'accompagner avec son association des jeunes entre 16 et 20 ans issus des quartiers prioritaires.



L'ENGAGEMENT DES COLLABORATEURS ET DES BÉNÉVOLES



L'engagement des collaborateurs et des bénévoles



Un engagement possible à toutes les étapes de l'accompagnement

1 Pendant la phase d'admission



EXAMEN DE DOSSIERS
Évaluer le projet, l'engagement et le potentiel du jeune



PARTICIPATION AUX JURYS
Conseiller les jeunes, repérer les futurs lauréats de l'Institut

2 Pendant l'accompagnement



TEAMBUILDING SOLIDAIRE
Partager ses compétences, fédérer son équipe autour d'une action solidaire au bénéfice des lauréats



MENTORAT ET MENTORAT FLASH
Conseiller de façon ponctuelle ou durable un lauréat dans son projet



RÉFLEXION AVEC LES LAURÉATS
(Campus de l'Engagement)
Réfléchir, avec des lauréats, à un enjeu propre à son entreprise



L'engagement des partenaires est un moyen indispensable pour donner aux lauréats l'accès à des compétences, des conseils, des parcours et pour donner à l'Institut les moyens de son action. C'est également un objectif, pour construire ensemble une société nourrie par l'énergie inépuisable de l'engagement.

Malgré la crise qui nous a tous frappés en 2020, nos partenaires sont restés engagés aux côtés de l'Institut et de nos lauréats ; nous avons pu, ensemble, innover, au service de l'engagement et de la réussite des jeunes.



J'ai la chance et la joie d'être Marraine bénévole à l'Institut de l'Engagement. (...). Nous avons donc établi une relation humaine, basée sur la confiance, le respect et la transparence. (...). En synthèse, je dirais que le Marrainage a ceci de particulier (et de contre-intuitif ?) qu'il m'a apporté énormément d'énergie. Si ces heures passées avec Aude lui ont permis de persévérer dans ses recherches et de préserver sa motivation, elles m'ont également remplie d'un enthousiasme que j'ai naturellement réinjecté dans mon activité professionnelle. Il n'est pas anodin que la publication LinkedIn qui a généré le plus grand nombre de vues et d'interactions sur mon compte soit celle que j'ai consacrée à Aude :)

Catherine, marraine bénévole



CHIFFRES CLÉS

1 184
membres du jury

31%
des anciens lauréats impliqués

691
parrainages effectués



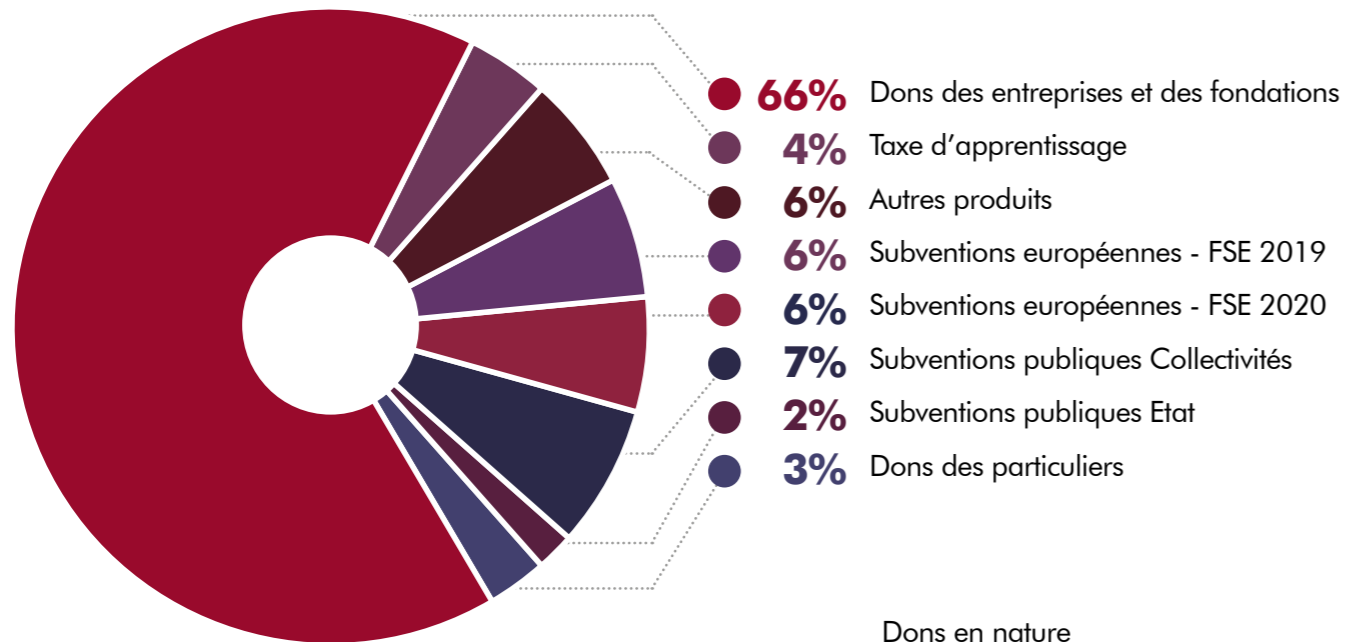
ÉLÉMENTS FINANCIERS



Éléments financiers

RESSOURCES FINANCIÈRES

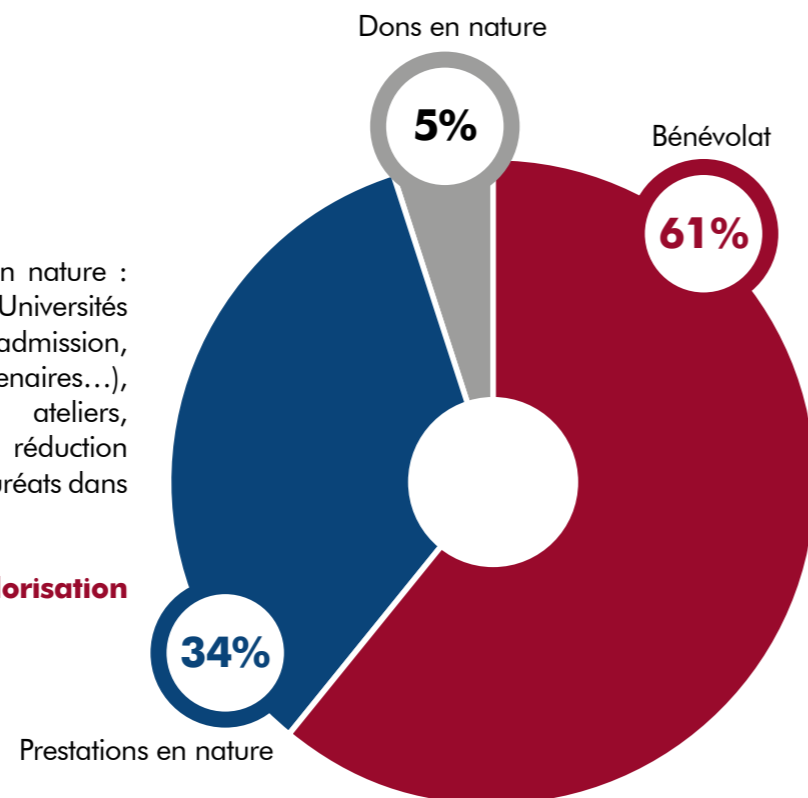
L'Institut de l'Engagement est majoritairement financé, depuis sa création, sur des fonds privés. Hors apports en nature, les ressources de l'Institut pour 2020 s'élèvent à 3 342 378 € dont 76% de fonds privés. Il a été comptabilisé dans les produits de l'exercice un financement du Fonds Social Européen d'un montant de 188 326 € accordé fin 2020 au titre de 2019.



APPORTS EN NATURE :

L'Institut bénéficie d'importants apports en nature : mise à disposition de locaux (pour les Universités de l'Engagement, pour les entretiens d'admission, pour des ateliers, pour des réunions partenaires...), bénévolat (procédure d'admission, ateliers, parrainages), mécénats de compétence, réduction ou gratuité de frais de scolarité pour les lauréats dans certains établissements d'enseignement...

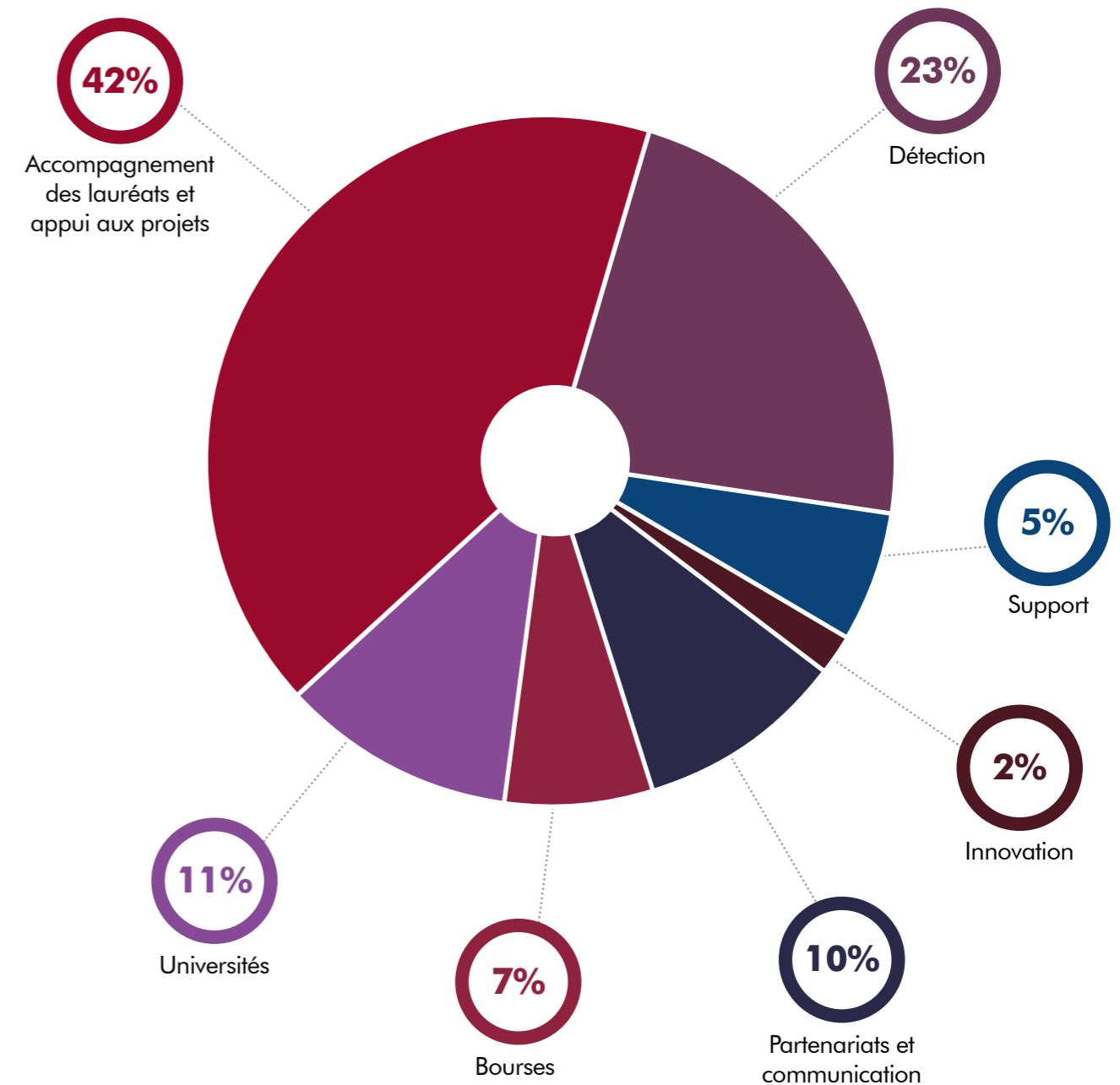
Ces apports ont été valorisés : la valorisation totale s'élève à 2 470 031 €.



MISSIONS :

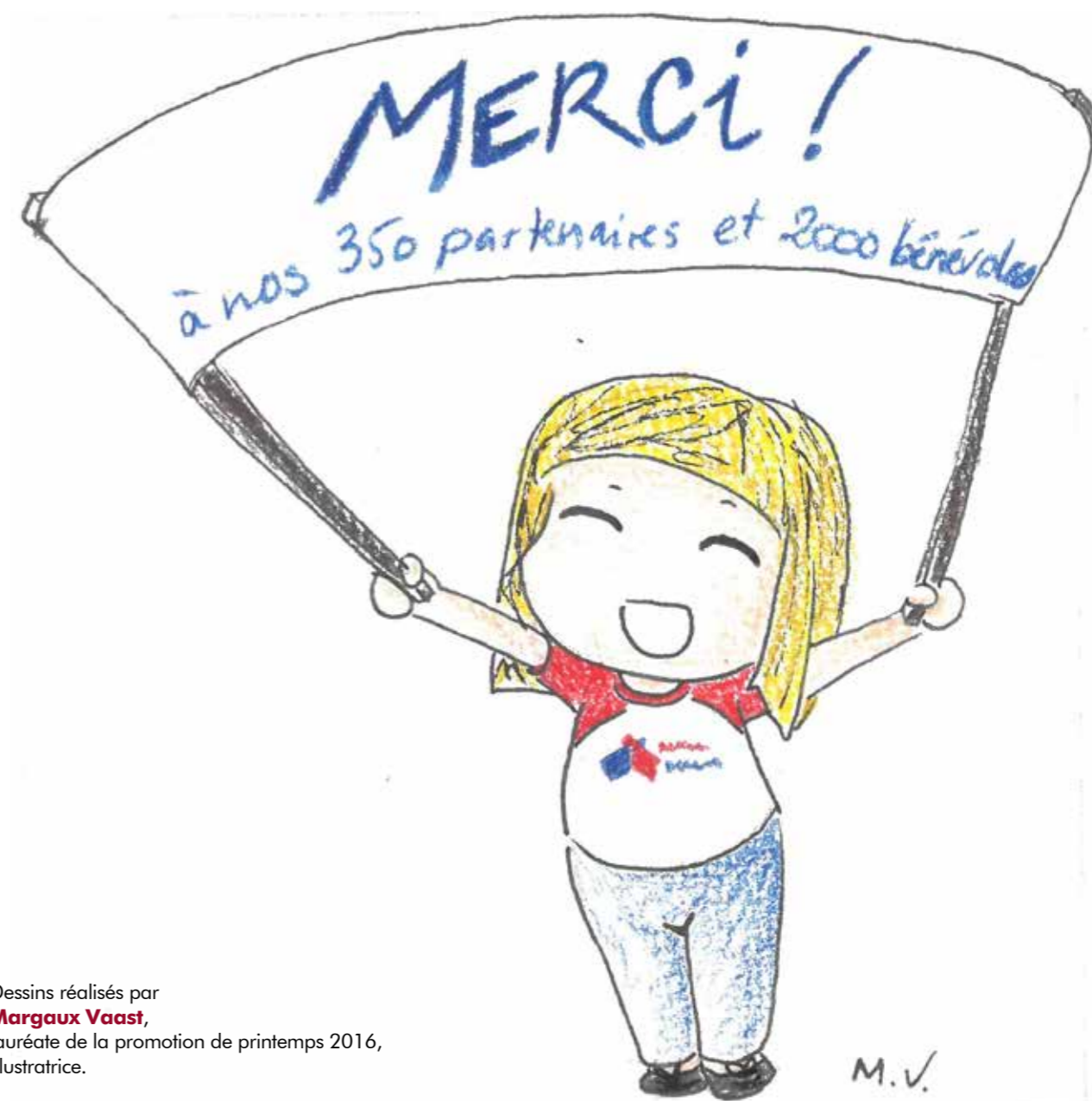
Pour 2020, le budget total de l'Institut s'élève à 2 682 344 €.

L'impossibilité de se réunir en 2020 lors des Universités et Campus de l'Engagement a entraîné une baisse des dépenses par rapport aux années précédentes.





**MERCI À NOS
PARTENAIRES**



Dessins réalisés par
Margaux Vaast,
lauréate de la promotion de printemps 2016,
Illustratrice.

Merci à nos partenaires

ENTREPRISES / FONDACTIONS D'ENTREPRISE / FONDACTIONS Partenaires majeurs

Fondation Bettencourt Schueller
France Invest

Grands partenaires

Fondation Serge Dassault
Total - Fondation
BNP Paribas
GEFCO
Fondation Lormouët
SNCF - Fondation
Fondation de France
Crédit Suisse - Fondation
Harmonie Mutuelle - Fondation
Accenture - Fondation
Fondation Malakoff Humanis pour le handicap

Partenaires

Tikehau Capital
Dassault Systèmes - Fondation
L'Oréal
RTE
Renault - Fondation
Fondation Antoine de Saint-Exupéry
Rothschild Martin Maurel
CMA CGM - Fondation
Argos Wityu
Eurazeo PME
Ardian
Eight Advisory
InfraVia Capital Partners
Natixis Partners
Latham & Watkins
Cerea Partners
Rothschild & Co
Weinberg Capital
Antin Infrastructure Partners
Bridgepoint
Meridiam
Weil Gosthal Manges LLP
PAI Partners
Five Arrows Managers
ASTORG
Mirabaud Asset Management Ltd
Arsene Taxand
Fonds Raise
Fondation Avanti
Banque Populaire Rives de Paris - Fondation
Vinci
Demathieu Bard Initiatives - Fonds de Dotation
AssurOne
FnB Private Equity
Bayard
Caisse d'Épargne Bretagne Pays de Loire
Bouygues Construction
Equistone
Crédit agricole de Lorraine - fondation
Goldman Sachs Gives
Hottinguer Corporate Finance SA
Groupe FINDIS
EMZ Partners

Objectif Lune
Quilvest Capital Partners
BlackFin Capital Partners
Arkéa
Turenne Capital
RBC Bank
Apax
PM Conseil
MISTER PREPA
the resilience institute
MEDIATRANSPORTS
Webnet
Cognizant
IBM
Salesforce
Paul Hastings
Louer un manager
RATP - Fondation

PRINCIPAUX CONTRIBUTEURS TAXE D'APPRENTISSAGE

Distribution Casino France
NCR Corporation
Danone
Groupe ADP
Bearing Point
Suez
EIGHT ADVISORY FRANCE
EUROFOS
Espace Expansion
Essilor
BOLLORE ENERGY
BOLLORE AFRICA LOGISTICS
Sogitec Industries
SFIL
ACORIS Mutuelle
RIVP
ACA
ADL AUTOMOTIVE
CRIT
STUDIO Canal
Marsh S.A
Groupe FINDIS
Canal + brand solutions
JPA Entreprises
JPA
France Télévisions
Capital Croissance
EIGHT ADVISORY ET ASSOCIES

ASSOCIATIONS

L'Ascenseur
100 jours pour entreprendre
ADIE
AFEV
AFOCAL
Animafac
ANRAS
APEC
APF France handicap
Article 1
ASPTT
Avisé
BGE
CAP
Croix-Rouge française
Entrepreneurs demain
Familles Rurales
FFMJC

FNPSL
Fondation La France s'engage
France Active
France Volontaires
Jeune Chambre économique française
Le Mouvement associatif
Ligue de l'enseignement
Live for Good
MakeSense
Mozaiik RH
OFAJ
OFQJ
Parcours Confiance
Sidi&Co
ULIF
Unis-Cité
UNML
Visa-AD
Y-Nove
Youth 4 Change Network
Y-nove

ETABLISSEMENTS DE FORMATION

CPU (Conférence des Présidents d'Universités)
CGE (Conférence des Grandes Ecoles)
UNAFORIS

UNIVERSITES

Aix-Marseille Université
Université Bordeaux-Montaigne
IUT Bordeaux-Montaigne
CRI - Centre de Recherches Interdisciplinaires
CY Cergy Paris Université
ENS Ulm
Université de Bourgogne
Université Clermont Auvergne
Université Grenoble Alpes
Inalco
IPAG-CPAG
Université Haute Alsace
Université du Havre
Université de Lille
Université de Limoges
et Fondation de l'Université de Limoges
Université Lyon 3 Jean Moulin
Université Paris-Dauphine
Université Paris-Descartes
IUT Université Paris-Descartes
Université Paris-Diderot
Université Nantes
Université Paris Nanterre
Université Paris-Sud
Université Paris 8 - Vincennes - Saint Denis
Université Pierre et Marie Curie - Paris 6
Université Sorbonne Nouvelle - Paris 3
Université Sorbonne Paris Cité
Université de Pau et Pays de l'Adour
Université de Tours

ECOLE DE MANAGEMENT

Audencia
Brest Business School
Collège des Ingénieurs
European Business School (EBS)
Ecole 3A
EM Lyon Business School
EMIC
EM Strasbourg
Ecole Des Managers - CCI Paris Île-de-France
ESCP Europe
ESSCA
Grenoble Ecole de Management
Groupe EDH
Groupe ESG (Galileo - Studialis)
Groupe IGS
IAE Dijon
IAE Grenoble
IAE Limoges
IAE Nancy School of Management
IAE Nice
INSEEC U. (INSEEC, ESCE, EBS, IFG, HEIP)
HEC - Chaire Social Business
ICART (Groupe EDH)
ICN Business School
IICP (Galiléo Global Education France)
IDEA
Institut Mines-Télécom Business School
Made iN Sainte-Marie Lyon
Pôle Universitaire Léonard de Vinci (EMLV, IIM, ESILV)
SKEMA
TBS Toulouse Business School
Y SCHOOLS - South Champagne Business School

ECOLE D'INGÉNIEURS

ECAM Strasbourg
ECE (INSEEC U.)
IMERIR
IMT Mines Alès
Groupe INSA
UniLaSalle
Institut Villebon Georges
Charpak
Réseau Polytech

SCIENCES PO

Sciences Po Aix-en-Provence
Sciences Po Grenoble
Sciences Po Lille
Sciences Po Lyon
Sciences Po Paris
Sciences Po Rennes
Sciences Po Saint-Germain-en-Laye
Sciences Po Toulouse

ECOLE DU TRAVAIL SOCIAL

ARFPRIPS
ARIFTS Pays de la Loire
Askoria
Ecole Normale Sociale de Paris
Ecole Rockefeller
EFPP
EPSS
ERASME
ESSSE
Etcharry Formation Développement
IFTS Echirrolles

Institut du Travail Social ATEC Tours
Institut Saint-Simon
IREIS Rhône-Alpes
IRFSS - Croix-Rouge
IRTESS Dijon
IRTS Aquitaine
IRTS Champagne-Ardenne
IRTS Hauts-de-France
IRTS Languedoc-Roussillon
IRTS Montpellier
IRTS
Montrouge-Neuilly-sur-Marne
IRTS Normandie-Caen
IRTS PACA et Corse
IRTS Parmentier
ITS Pau
ITS Tours

ECOLE DE COMMUNICATION ET DE JOURNALISME

Groupe EDH (EFAP, EFJ, ICART)
IJBA - Institut de Journalisme
Institut de l'Internet et du Multimédia
SUP'DE COM
Sup de Pub (INSEEC U.)
Sciences Com (Audencia)
Université Cergy-Pontoise - Master Journalisme

ARTS ET DESIGN

Creature
Ecole Intuit Lab
EPSAA
Galiléo Global Education France (Penninghen, LISAA, L'Atelier de Sèvres...)
Ecole Brassart (Groupe EDH)
IRPA
Y SCHOOLS - Ecole Supérieure de Design

AUTRES

Ada Tech School
CFPBNA
CIEDEL (Université Catholique de Lyon)
CNAM Bretagne
CNAM Grand Est
CNF Grenoble by ASPTT
Y SCHOOLS - Ecole Supérieure de Tourisme
Etablissement Public Local d'enseignement et de formations professionnelles agricoles
Ecole Supérieure des Transports
EHESP
EMIC
ENTE
HEIP (INSEEC U.)
IFAID Aquitaine
INFA
INSA Centre Val-de-Loire
IRA Lyon
ITESCIA
Label Ecole Emmaüs
Les Formations d'Issoudun
OpenClassrooms
Patrimoine & Terroires
Promotrans
Simplon.co
Skill&You

PARTENAIRES PUBLICS

Agence du Service Civique
Fonds Social Européen
Ministère de la Transition Ecologique
Agence Erasmus +
Préfecture de Meurthe-et-Moselle
Conseil régional Grand Est
Conseil régional Nouvelle-Aquitaine
Conseil Régional Bourgogne Franche Comté
Délégation Interministérielle à l'accueil et à l'intégration des réfugiés (DIAIR)
Conseil départemental de Meurthe-et-Moselle
Conseil Départemental de Moselle
Conseil départemental de l'Isère
Conseil départemental de Haute-Garonne
DRJSCS Île-de-France
DRJSCS Hauts de France
DRJSCS Rhône-Alpes
DDCS du val d'Oise
DIRECCTE Auvergne Rhône-Alpes - Unité Isère
Métropole du Grand Nancy
Grenoble - Alpes Métropole
Ville de Villeurbanne
Ville d'Anglet
Ville de Nancy
AFD
Assemblée des Départements de France
Centre des monuments nationaux
Réserve Civique
Museum
Radio France
Académie de Nancy-Metz



Ce projet est cofinancé par le Fonds social européen dans le cadre du programme opérationnel national « Emploi et Inclusion » 2014-2020.



SERVICE CIVIQUE

Une mission pour chacun
au service de tous

L'Agence du Service Civique, partenaire historique de l'Institut.

En 2020, le Service Civique a accueilli près de 132 000 volontaires.

Plus de 90% des lauréats de l'Institut se sont engagés dans le cadre d'un Service Civique ou du Corps Européen de Solidarité.

C'est sur cet engagement que l'Institut construit son action.

Merci à l'Agence du Service Civique, partenaire historique de l'Institut,
pour sa confiance toujours renouvelée.



MERCI AUX PARTENAIRES
DE L'INSTITUT.

MERCI AUX MÉCÈNES,
QUI DONNENT À L'INSTITUT
LES MOYENS DE SON ACTION,

MERCI AUX ÉQUIPES ET
AUX BÉNÉVOLES QUI PARTICIPENT
AUX ACTIONS DE L'INSTITUT,

MERCI AUX ÉTABLISSEMENTS
D'ENSEIGNEMENT. ILS VALORISENT LA
PROCÉDURE D'ADMISSION À L'INSTITUT
COMME LA PREMIÈRE ÉTAPE
DE LEURS PROPRES RECRUTEMENTS.

ILS CONSENTENT AUX LAURÉATS
UNE RÉDUCTION OU UNE DISPENSE
DES FRAIS D'INSCRIPTION
ET DE SCOLARITÉ.

L'Ascenseur

29, boulevard Bourdon
75004 Paris
institut@engagement.fr
01 86 95 05 85

**Antenne
Grand Sud-Est**
Le Transfo
1, rue Victor Lastella
38000 Grenoble

**Antenne
Grand Sud-Ouest**
48, rue Ferdinand Buisson
33130 Bègles

**Antenne
Grand Est**
67, rue Émile Bertin
54000 Nancy

Devenez partenaire de l'Institut de l'Engagement :

Claire de Mazancourt, *Directrice générale*
claire.demazancourt@engagement.fr

Entreprises, fondations, particuliers :

Gabrielle Ficher, *Directrice des Partenariats et de la communication*
gabrielle.ficher@engagement.fr

Établissements de formation :

Marc Germanangue, *DGA et Directeur pédagogique*
marc.germanangue@engagement.fr

